

令和元年度



学 校 要 覧



八千代市立萱田中学校

〒276-0042 千葉県八千代市ゆりのき台 7 - 8 - 1
電話 047 - 485 - 6640 FAX 047 - 485 - 6432

1. 本校の沿革

平成3年度4月	八千代市立萱田中学校開校(生徒数163名) 初代校長 篠田 一郎(教職員16名) 住宅都市整備公団によるゆりのき台団地造成に伴い、大和田中学校の学区より分離独立。				
平成4年度4月	第1回入学式(54名)	3月	第1回卒業式(51名)		
平成5年度4月	第2回入学式(53名)	3月	第2回卒業式(51名)		
	第2代校長 能勢 昌一				
	第3回入学式(69名)				
	5月 P T A創立総会 初代会長 稲垣 雄一				
	3月 第3回卒業式(58名)				
平成6年度4月	第4回入学式(70名)	3月	第4回卒業式(61名)		
平成7年度4月	第5回入学式(84名)	3月	第5回卒業式(74名)		
平成8年度4月	第3代校長 水野 文雄				
	第6回入学式(99名)				
	12月 校歌制定式	3月	第6回卒業式(74名)		
平成9年度4月	第7回入学式(87名)	3月	第7回卒業式(85名)		
平成10年度4月	第8回入学式(96名)	3月	第8回卒業式(114名)		
平成11年度4月	第9回入学式(108名)	3月	第9回卒業式(96名)		
平成12年度4月	第4代校長 大石 忠弘				
	第10回入学式(108名)	3月	第10回卒業式(95名)		
平成13年度4月	第11回入学式(117名)	3月	第11回卒業式(109名)		
平成14年度4月	第5代校長 葉師寺 修				
	第12回入学式(139名)	3月	第12回卒業式(112名)		
平成15年度4月	第13回入学式(165名)	3月	第13回卒業式(123名)		
平成16年度4月	第6代校長 宮原 英二				
	第14回入学式(153名)	3月	第14回卒業式(146名)		
平成17年度4月	第15回入学式(157名)	3月	第15回卒業式(174名)		
平成18年度4月	第16回入学式(188名)	3月	第16回卒業式(157名)		
平成19年度4月	第7代校長 豊田 正昭				
	第17回入学式(215名)	3月	第17回卒業式(163名)		
平成20年度4月	第18回入学式(206名)	3月	第18回卒業式(190名)		
平成21年度4月	第19回入学式(213名)	3月	第19回卒業式(214名)		
平成22年度4月	第8代校長 三間 芳弘				
	第20回入学式(263名)	3月	第20回卒業式(202名)		
平成23年度4月	第21回入学式(275名)	3月	第21回卒業式(211名)		
平成24年度4月	第22回入学式(275名)	3月	第22回卒業式(271名)		
平成25年度4月	第9代校長 今村 孝明				
	第23回入学式(286名)				
	第3期増築	3月	第23回卒業式(271名)		
平成26年度4月	第24回入学式(308名)	3月	第24回卒業式(279名)		
平成27年度4月	第25回入学式(316名)	3月	第25回卒業式(283名)		
平成28年度4月	第10代校長 嶺岸 秀一				
	第26回入学式(269名)	3月	第26回卒業式(308名)		
平成29年度4月	第27回入学式(299名)	3月	第27回卒業式(316名)		
平成30年度4月	第11代校長 渡邊 敏雄				
平成31年度4月	第28回入学式(268名)	3月	第28回卒業式(271名)		
	第29回入学式(272名)				

2. 学区の概要

萱田農村地区に住宅都市整備公団による「ゆりのき台団地」の造成が行われ、それに伴い設置された学校で住宅地が中心である。平成8年4月東葉高速鉄道も開通し、学区の中に「八千代中央駅」がオープンした。着々と都市整備が進み、新しい街並みが完成しつつある。駅周辺には、商店も数多くオープンしている。また学区内には工業団地もあり、大きな工場が立ち並んでいる。その工業団地の船橋寄りにも住宅地がある。この住宅地からの生徒の登下校は遠隔であるため、自転車で通学している生徒もいる。商業地域と住宅地域がバランスよく配置され、教育環境としては良好である。

P T A活動の状況

平成5年度に設立し、現在に至る。着々とP T A活動も軌道に乗り、前年度の反省を生かしながら、萱田中独自のP T Aの在り方を模索し、活発に活動している。特に地区・市全体とのバランスなどを考慮しながら、より良いP T A活動を目指して、総務部を中心にパトロール委員会、学級代表委員会、さらにOGも含めたフラワースポーター、ブックサポーター等を展開している。また、平成26年度より、学校支援地域本部「ボラリス」と連携を図り、地域と共に教育活動の充実に取り組んでいる。

3. 現況 (5月1日現在)

在籍生徒・学級数

	1学年	2学年	3学年	特 支	全学年
学級数	8	8	8	1	25
男	131	152	160	1	444
女	141	116	144	1	402
計	272	268	304	2	846

職員構成数

(S C...スクールカウンセラー)

	県職	講師	S C	通級支援員	読書指導員	用務員	配膳員	合計
男	22	4	0	1	0	0	0	27
女	16	3	1	0	1	1	4	26
計	38	7	1	1	1	1	4	53

4. 学校経営方針

八千代市教育重点目標

- 子どもの良さを認め、可能性を引き出し伸ばす教育の推進
 - 教育を核とした持続可能な地域社会の構築
- 教育目標 「自ら考え、主体的に判断し、行動できる生徒の育成」

- 目指す生徒の姿.....グローバル人材の育成
自ら学び、仲間と共に学び合う生徒(主体性)
未来を生き抜く力を育む生徒(グローバル人材)
自らの可能性を信じ挑戦する生徒(チャレンジ精神)
相互理解に努め、思いやりのある生徒(コミュニケーション力)
地域社会に貢献できる生徒(地域貢献力)
- 目指す教師の姿.....教師の心と姿が生徒の心と姿を変える
生徒の心に耳を傾け、共に考える教師
学びを保障する授業づくりにも努める教師
心身ともに健康で日々の教育実践に最善を尽くす教師
広い教養と専門性を持ち、互いに学び合う教師
同僚生を構築し合う教師
- 目指す学校の姿.....生徒が主役で、活力に満ちた学校
生徒が毎日楽しく登校できる学校(安心して活動できる学校)
生徒が主役で活躍し、笑顔と活力に満ちた学校
保護者・地域の期待に応え、連携を深めることで信頼される学校
教育環境が整備され、温かみのある学校(教師や生徒の知恵が見える掲示物)

学校経営の基本方針

- 安全・安心を基盤とした、生徒一人一人を大切にするとする全人教育を行う。
- 学級経営の充実(生徒同士、教師と生徒の温かい人間関係を築く)
- 生徒の可能性を引き出し、一人一人に寄り添い活躍の場を提供する。
- 教職員の同僚生を高め、機能的な組織体づくりに努力する。
- 働き方改革を意識した組織的な対応を検討し、実施する。
- 地域や保護者との信頼関係を深めながら、地域での活動を拡充し地域社会で貢献できる意欲と能力を育てる。

学校経営の重点

- 学力向上を図る。
各教科で生徒が活躍できる場を設定し、努力を評価し知識・技能を習得させる。
学びに向かう姿と意欲を育てるとともに学び合う力を育てる。
家庭学習の習慣化を図る。
日々の工夫や・挑戦で教師が成長する。(教科の本質に迫る授業づくり)
 - 豊かな心の育成を図る。
学年・学級経営の充実(互いが認め合い、支え合い、高め合うことのできる風土)
歌声活動の充実と質の高まり(歌う喜びを感じ、日常的な歌声が響く学校)
「特別の教科道徳」の推進「考え、議論する授業」づくりの実践
美しい環境を創り、美しい心を育てる。(職員が率先して行う)
全教育活動を通じた「いじめ根絶」の推進(予防・再発防止の視点)
 - 活力のある学校づくりを推進する。
安全安心な学校づくり(物的環境、人的環境)
研修の充実と授業改善(初若年の資質向上)
生徒に良い習慣を身につけさせる。人間としての魅力を高めさせる。
・よい言葉(気持ちのよい挨拶・返事・感謝の言葉)
・よい行動の習慣化、努力継続の習慣
感動を共有できる学校・学年行事を創り、様々な人々との交流を図る。
部活動ガイドラインに従い、部活動を活性化させ、個人・集団としての成長を図る。
特別支援教育の充実(配慮を要する生徒理解ときめ細かな対応)
 - 教育を核とした地域社会の構築を推進する。
小学校との連携・交流の推進(職員及び生徒)
ボランティア活動の実施(子どもサミット、地域行事への参加)
保護者・地域・関係機関との連携の推進
<学校支援地域本部「ボラリス」を核とした地域連携>
地域ボランティア・福祉ボランティア活動の推進(地域から愛される学校)
キャリア教育の充実(地域の人材活用、プロフェッショナル人材の招聘)
- 平成31年度 新たな取組
教職員の働き方改革
ガイドラインに沿った部活動の実施
ユネスコスクールの指定校としての活動 E S D(持続可能な活動)

5. 年間行事予定

4月	着任式、入学式、身体測定、新入生歓迎会、全国学力状況調査、授業参観：学級懇談会、P T A総会、避難訓練
5月	生徒総会、修学旅行、Q Uテスト、家庭訪問、中間テスト、部活動保護者会
6月	英検、教育相談、萱中祭(バザー)、期末テスト、進路保護者説明会、2年職業体験
7月	壮行会、学年保護者会、終業式、総体市予選・県大会、1年交通安全教室、3年救命体験
8月	三校小中連携全体会、校内研修・職員作業
9月	始業式、避難訓練、進路説明会、生徒会選挙、市英語発表会、市総合体育祭
10月	英検、萱リンピック、中間テスト、授業参観・懇談会
11月	P T A交流会、体育相互視察、市内小中音楽会、1年歯科保健指導、教育相談、期末テスト、校内合唱コンクール
12月	Q Uテスト、新入生保護者説明会、三者面談、終業式
1月	英検、ホワイトスクール
2月	2年薬物乱用防止教室、学年末テスト
3月	3年生を送る会、卒業式、新入生1日入学、修了式、離任式

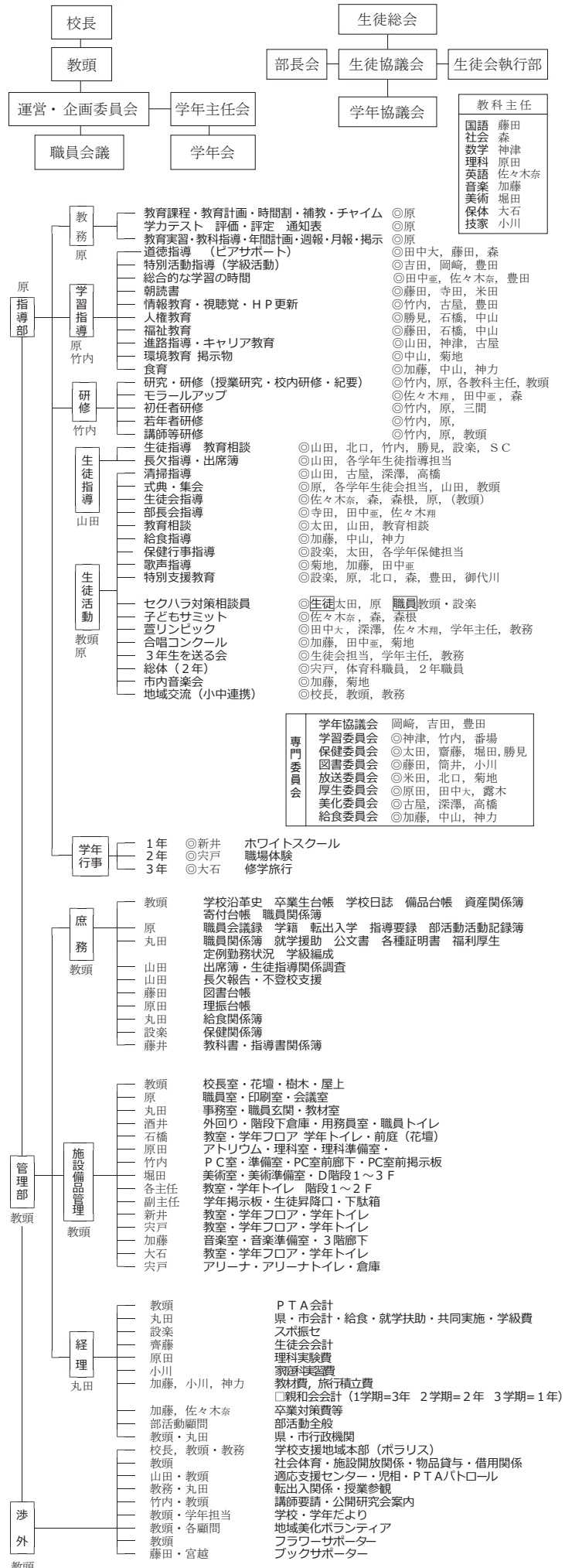
6 職員一覧

分掌	氏名	教科	部活動
1 校長	渡邊敏雄		
2 教頭	田中しをり	特別支援	水泳部
3 教務主任	原洋介	数学	男子テニス部
4 生徒指導兼進路指導	山田耕嗣	社会	美術部
5 養護教諭	設楽弓美		
6 養護教諭	太田千智		
7 事務長	丸田秀子		
8 事務主事	藤井眞佐代		
9 用務員	酒井一弘		
10 初任者指導	三間芳弘		
11 長期研修生	片桐庸至	(千葉大学)	
12 学校司書	宮越由香理		
13 スクールカウンセラー	藤川央		
14 通級指導(兼務)	上出美貴		
15 わかくさ学級	御代川あかね	特別支援	ボランティア部
16 わかくさ学級助員	南菜摘		
17 給食配膳員	瀬川利子		
18 給食配膳員	服巻純子		
19 給食配膳員	久保祐子		
20 給食配膳員	國兼美貴子		
21 1組担任	森井宣弘	数学	男子バスケットボール部
22 2組担任	新根葉月	数学	陸上部
23 3組担任	番場宏司	国語	サッカー部
24 4組担任	露木修保	体育	女子バレーボール部
25 5組担任	藤田悠	国語	卓球部
26 6組担任	佐々木翔太	英語	サッカー部
27 7組担任	豊田大輔	理科	剣道部
28 8組担任	勝見俊理	社会	ソフトボール部
29 副担任	神力尚代	英語	吹奏楽部
30 副担任	菊地亮子	音楽・家庭	合唱部
31 副担任	高橋祐貴	技術	男子テニス部
32 1組担任	穴戸隼保	体育	男子バスケットボール部
33 2組担任	原田長明	理科	女子テニス部
34 3組担任	森航亮	社会	野球部
35 4組担任	吉田遥	英語	女子バレーボール部
36 5組担任	米田真平	国語	陸上部
37 6組担任	田中亜澄	国語	ソフトボール部
38 7組担任	深澤正芳	英語・保健	パソコン部
39 8組担任	竹内大迪	理科	野球部
40 副担任	中山崇吉	数学・社会	女子テニス部
41 副担任	小川由紀子	家庭	パソコン部
42 副担任	堀田里紗	美術	美術部
43 1組担任	大石史人	体育	男子バレーボール部
44 2組担任	岡崎ひさの	理科	男子バレーボール部
45 3組担任	古屋昶雄	国語	陸上部
46 4組担任	佐々木奈美	英語	女子バレーボール部
47 5組担任	石橋侑都	社会	卓球部
48 6組担任	田中大樹	数学	女子バスケットボール部
49 7組担任	寺田千絵	国語	女子バスケットボール部
50 8組担任	神津弘樹	美術	合唱部
51 副担任	北口智恵	数学	女子バスケットボール部
52 副担任	加藤真弓	音楽	吹奏楽部
53 副担任	筒井浩平	体育	剣道部
54 副担任	齋藤多美	理科	文芸部

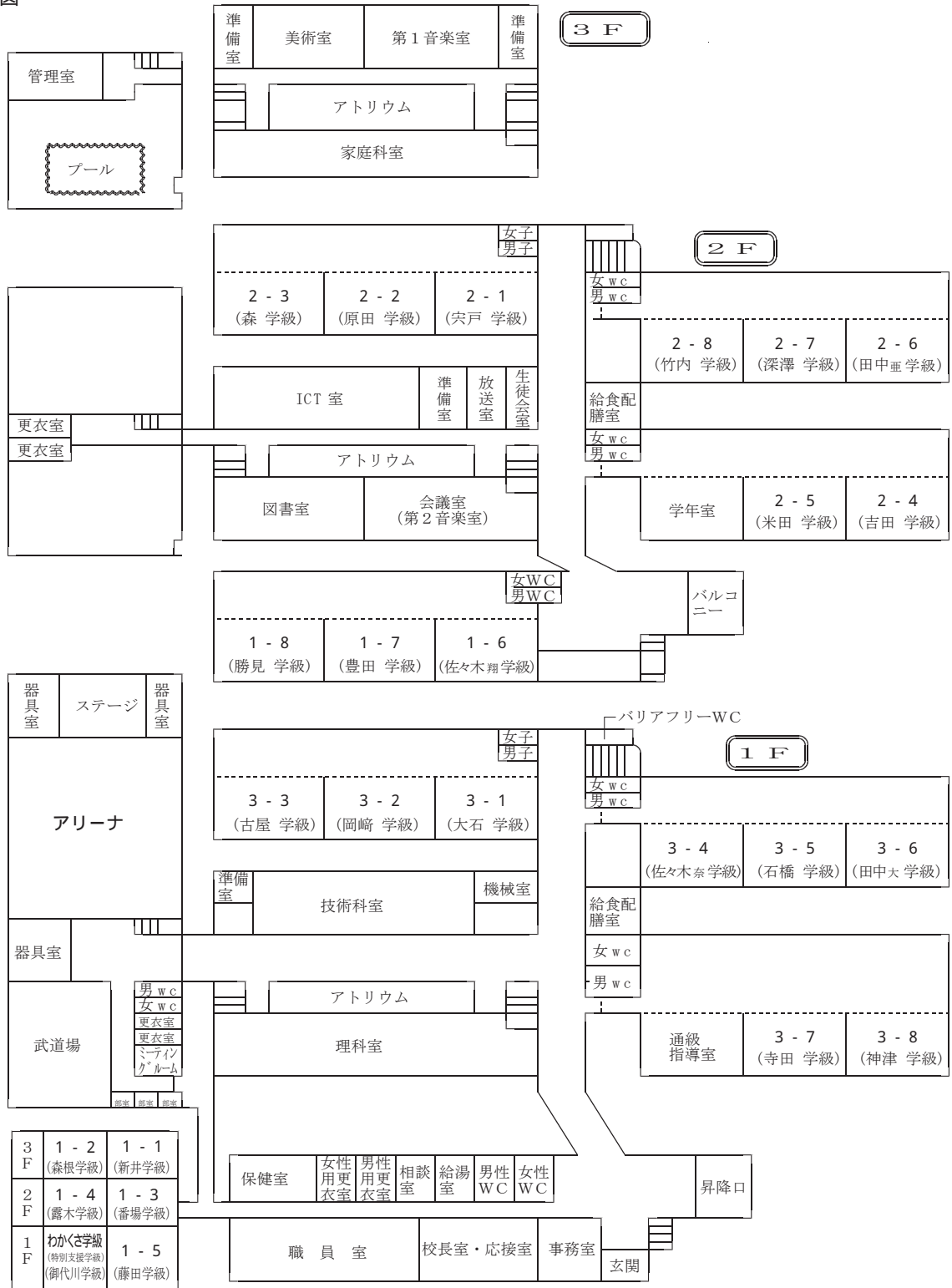
- ・教務部(校長・教頭・教務・生徒指導)
- ・企画委員会(教務部・学年主任)
- ・運営委員会(教務部・学年主任)
- ・学年主任会(教務主任・学年主任)
- ・生徒指導・長欠対策委員(生徒指導主任・養護・学年生徒担当)
- ・学力向上・研究推進委員会(研究主任・教科主任・教務主任)
- ・教育課程検討推進委員会(教務部・学年主任)
- ・体力向上推進委員会(体育主任・保健主事・教務部・養護)
- ・学校保健委員会(教務部・校区・体育主任・養護)
- ・性エイズ薬物乱用対応教育委員会(教務部・体育主任・保健主事・養護)
- ・進路指導委員会(進路指導主事・学年主任・3年職員・教務部)
- ・調査書検討委員会(進路指導委員会・事務官)
- ・学校人権教育推進委員会(教務部・道徳主任・各学年主任)
- ・情報教育推進委員会(情報主任・教務部・神津)
- ・セクハラ・パワハラ相談委員会(校長・教頭・養護)
- ・業者選定委員会(校長・教頭・学年主任)
- ・事務共同実施(教頭・藤井・丸田)
- ・道徳教育推進委員会(教頭・田中大・学年担当)
- ・食物アレルギー対応委員会(教頭・養護・加藤・学年担当)
- ・モラルアップ委員会(佐々木翔太・田中亜・森)
- ・特別支援教育校内委員会(設楽・原・北口・森・豊田・御代川)
- ・学校評価委員会(教務部・学年主任)

- ・学年主任会(教務主任・学年主任・教頭)
- ・生徒指導部会・長欠・不登校対策(山田・設楽・学年主任・学年主任)
- ・道徳教育推進部会(田中大・森・藤田)
- ・学校生活相談窓口(設楽・太田・教頭)
- ・小中連携教育推進事業(校長・教頭・教務・生徒指導主任・研究主任・佐々木)
- ・研究主任 竹内
- ・生徒指導主任 山田
- ・情報教育主任 竹内
- ・道徳教育推進教師 田中大
- ・安全主任(営繕) 石橋
- ・保健主事 北口
- ・特別支援教育 設楽・原
- ・コーディネーター [ケース会議]
- ・長欠・不登校対策 山田・設楽
- ・コーディネーター [ケース会議]
- ・いじめ防止対策委員会
- ・緊急組織(校長・教頭・生徒指導主任・養護・学年主任・該当職員)
- ・常設組織(教頭・生徒指導)
- ・会計担当者会(丸田・学年会計・教頭)

7 校務分掌



8 校舎配置図



萱田中学校 校歌

作詞 荒井輝雄
作曲 水野文雄
神津善行

一
緑なす 八千代の丘の
空青く 今陽は昇る
見よ 若人の喜び満ちて
健やかに 輝く瞳
萱田中 萱田中 我等が母校
光あれ 我等が母校

二
花の香の 漂う窓辺
鳥は舞い 歌声ひびく
見よ 友情の学びの園に
湧き出づる 英知の泉
萱田中 萱田中 我等が母校
恵みあれ 我等が母校

三
夢抱き 希望に燃えて
窮め行く 真理と自由
見よ 明日のため 世界のために
意気高く はばたく勇姿
萱田中 萱田中 我等が母校
栄えあれ 我等が母校

四
新川の 流れに近く
飯綱の 杜は建てり
見よ 古の心を想い
新生の 時代を拓く
萱田中 萱田中 我等が母校
永遠にあれ 我等が母校